

Суррогаты вообще не предусматривают употребления внутрь, так как они представляют собой средства с содержанием спирта, используемые для бытовых нужд.

Виды суррогатов:

- одеколоны, лосьоны и др.;
- технические жидкости (тормозная жидкость, антифриз, стеклоочистители);
- метиловый спирт, этиленгликоль.

МЕТАНОЛ (СН₃ОН)

Ядовитый технический спирт

Часто используется в суррогатном алкоголе. На вкус, запах и цвет неотличим от этилового спирта.

30–100 мл – смертельная доза

Спасти пострадавшего при этом удастся крайне редко. При большой дозе смерть наступает через 2–3 часа.

При отравлении метиловым спиртом нужно срочно обратиться к врачу. До приезда скорой помощи вызвать рвоту и промыть желудок.



Тиражировано в рамках государственной программы «Развитие здравоохранения Амурской области на 2014–2020 годы», подпрограммы «Профилактика заболеваний и формирование здорового образа жизни. Развитие первичной медико-санитарной помощи».

Министерство здравоохранения Амурской области.
ГБУЗ АО «Амурский областной центр медицинской профилактики».
г. Благовещенск, ул. Шимановского, 45, тел. 33-33-53.

www.aocmp.ru

 [aocmp_blg](https://www.instagram.com/aocmp_blg)

В ГАУЗ АО «Амурский областной наркологический диспансер» можно получить анонимную консультацию.

КОНТАКТНАЯ ИНФОРМАЦИЯ:

ГАУЗ АО «Амурский областной наркологический диспансер»:

Амурская область, г. Благовещенск,
улица Больничная, 32

Телефон регистратуры:

8 (4162) 77-67-03

Телефон доверия:

8-909-810-55-54

Телефон горячей линии
(круглосуточно)

8 (4162) 77-67-07

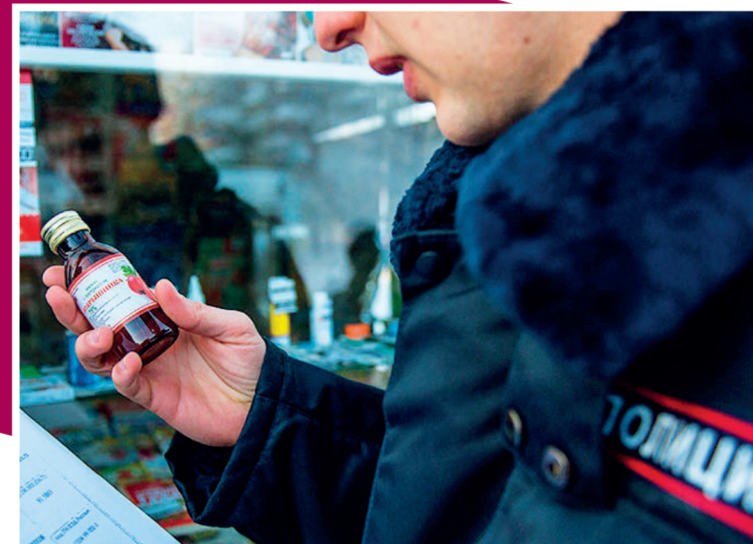
Сайт: www.aond.ru

Почта: mail@aond.ru



Министерство здравоохранения
Амурской области
ГАУЗ АО «Амурский областной
наркологический диспансер»

ОТРАВЛЕНИЕ СУРРОГАТАМИ АЛКОГОЛЯ



Благовещенск, 2019



ФОРМЫ ОТРАВЛЕНИЯ МЕТИЛОВЫМ СПИРТОМ

ОФТАЛЬМИЧЕСКАЯ (ГЛАЗНАЯ)

Пелена и яркие пятна перед глазами, снижение остроты зрения вплоть до полной слепоты.

Эти симптомы могут сочетаться с другими признаками поражения нервной системы.

КОМАТОЗНАЯ

Глубокая потеря сознания и всех рефлексов, нарушение сердечной и дыхательной деятельности с возможным смертельным исходом.

КОЛЛАПТОИДНАЯ

Развивается в течение 2–3 суток после приема. Чувство стеснения в грудной клетке, тахикардия, учащение дыхания, падение артериального давления, бледность, потливость, посинение губ.

Прогрессирующее нарушение дыхания приводит к смертельному исходу.

АНТИФРИЗ

(метиловый спирт + этиленгликоль)

Вызывает опьянение, но через 10–12 часов появляются признаки тяжелого отравления: головная боль, рвота, нарушение сознания, поражение зрительного нерва, необратимые изменения в печени.



ЛЕКАРСТВЕННЫЕ НАСТОЙКИ (боярышника, пустырника др.)

Употребление лекарственных спиртосодержащих лекарственных настоек в немедицинских целях вызывает отравление, как при передозировке лекарственным препаратом, в целом схожее с отравлением этанолом. В первую очередь это тошнота, рвота, боли в животе, диарея, недомогание, общая слабость, нарушение координации движений, вялость, сонливость, нарушение сознания.